

NovoPen[®] 4



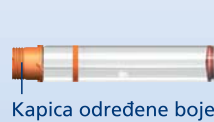
NovoPen[®] 4
Pouzdan izbor

NovoPen® 4

Držač Penfill® uloška



Penfill® uložak



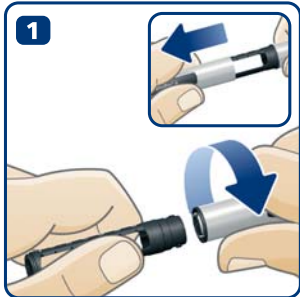
Mehanički deo



Poklopac brizgalice

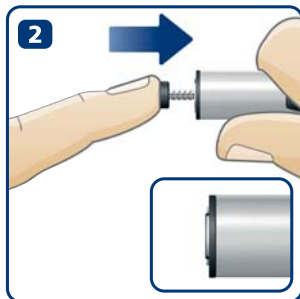


NovoFine 6 mm S i 8 mm S igle za jednokratnu upotrebu



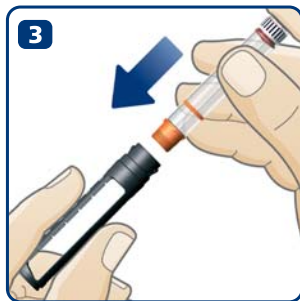
1 Priprema Vaše brizgalice NovoPen® 4

Skinite poklopac brizgalice. Odvrtite i razdvojte NovoPen® 4.



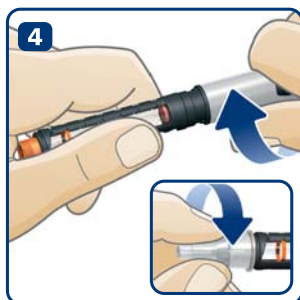
2 Vraćanje klipa

Vratite klip, ukoliko već nije vraćen, pritisanjem glave klipa povratnog mehanizma dok se potpuno ne zaustavi.



3 Ubacivanje Penfill® uloška

Ubacite Penfill® uložak u držač uloška, vodeći računa da deo uloška na kome je plastična kapica određene boje ulazi prvi.



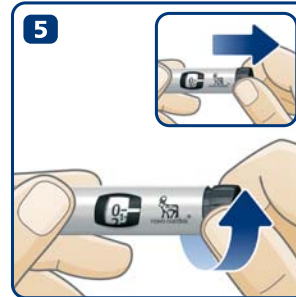
4 Sastavljanje brizgalice NovoPen® 4 i zavrtnje NovoFine® igle

Sastavite i zavrtnite NovoPen® 4, tako da čujete ili osetite klik. Zavrtnite novu NovoFine® iglu za jednokratnu upotrebu. Skinite spoljašnji i unutrašnji poklopac igle.



5 Homogenizacija mutnog insulina

Ako uložak sadrži mutni insulin (suspenciju insulina), pre upotrebe obavezno izvršite homogenizaciju (resuspendovanje) valjanjem brizgalice u horizontalnom položaju, između dlanova 10 puta, a potom njenim okretanjem 10 puta gore-dole, kao što je to ilustrovano.



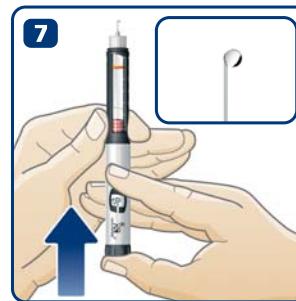
6 Provera protoka insulina

Izvucite dugme za doziranje, ako već nije izvučeno, i okrenite ga da biste odabrali:

- 4 jedinice sa novim Penfill® uloškom
- 1 jedinicu sa uloškom koji je već u upotrebi.

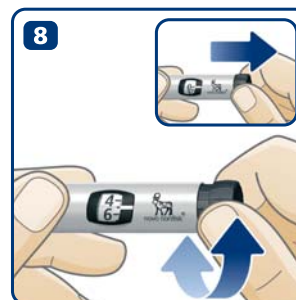


Pažljivo nekoliko puta kucnite prstom držač uloška dok je NovoPen® 4 okrenut iglom nagore, da bi se eventualno prisutni mehurići vazduha sakupili na vrhu uloška.



Pritisnite dugme za doziranje do kraja, tako da se na skali očitava 0, odnosno dok ne čujete ili osetite klik.

Kapljica insulina se mora pojaviti na vrhu igle. U suprotnom ponovite korake od 5 do 7.



7 Odabiranje doze

Izvucite dugme za doziranje, ako već nije izvučeno, i okrećite ga dok se doza koju želite da odaberete ne poklopi sa pokazivačem doze. Ukoliko ste odabrali dozu različitu od one koja Vam je potrebna, okrećite dugme za doziranje dok se ispravna doza koju želite da odaberete ne poklopi sa pokazivačem doze.



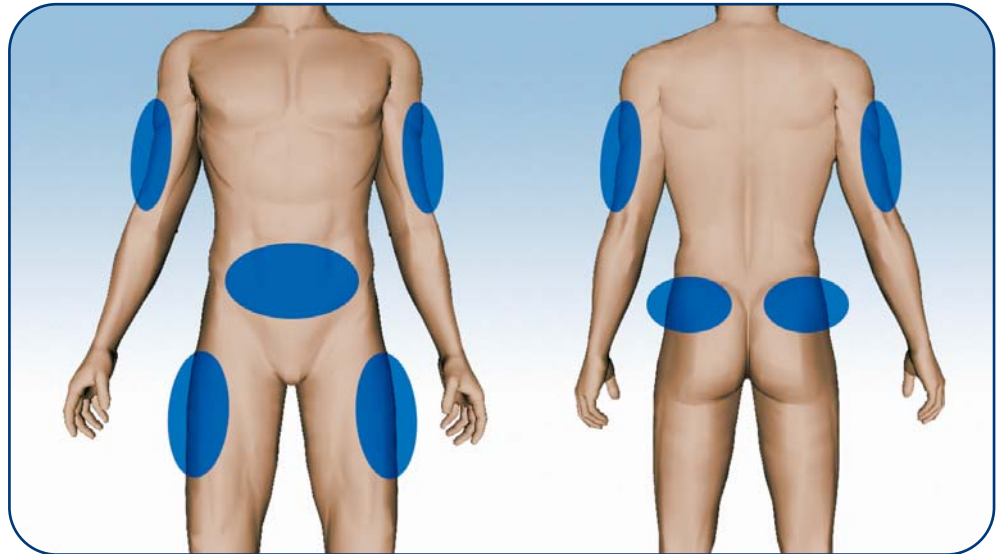
8 Davanje injekcije

Da biste ubrizgali odabranu dozu, pritisnite dugme za doziranje do kraja, sve dok ne čujete ili osetite klik. Na skali se očitava 0. Zadržite iglu pod kožom najmanje 6 sekundi. Izvucite iglu.

9 Odlaganje NovoFine® igle

Pažljivo vratite spoljašnji poklopac na iglu. Uхватite držač uloška i odvrtnite iglu. Uvek vratite poklopac na brizgalicu nakon upotrebe.

Mesta i način ubrizgavanja insulina

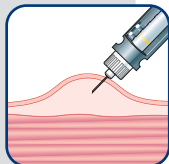


Insulin se ubrizgava u jednu od četiri prikazane oblasti:

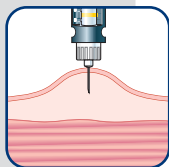
1. prednji trbušni zid
2. nadlaktice
3. bedra
4. sedalni predeo

Insulin se uvek ubrizgava u samo jednu oblast tela za koju se pacijent opredelio. Promena oblasti dovodi do razlika u brzini nastupanja i dužini trajanja dejstva insulina.

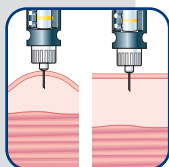
Pacijent treba da menja mesto i stranu ubrizgavanja insulina u okviru oblasti u koju vrši ubrizgavanje. Stalno ubrizgavanje insulina u isto mesto može dovesti do oštećenja potkožnog tkiva.



Kod dece i mršavih osoba preporučuje se upotreba igala dužine 6 mm. Igla se ubada pod uglom od 45° u kožni nabor.



Normalno uhranjene osobe mogu koristiti igle dužine 6 mm ili 8 mm. Igla se ubada pod uglom od 90° u kožni nabor.



Kod gojaznih osoba upotrebljavaju se igle dužine 8 mm. Igla se ubada pod uglom od 90°:

1. u kožni nabor ili
2. bez kožnog nabora